

<b>Denominación del Título</b>	Grado en Filosofía
<b>Centro</b>	Facultad de Filosofía
<b>Universidad solicitante</b>	Universidad de Oviedo
<b>Rama de Conocimiento</b>	Artes y Humanidades

ANECA, conforme a lo establecido en el artículo 27 del Real Decreto 1393/2007, de 29 de octubre, por el que se establece la ordenación de las enseñanzas universitarias oficiales, en su nueva redacción tras su modificación por el Real Decreto 861/2010, de 2 de julio, ha procedido a realizar el informe de seguimiento sobre la implantación del Título Oficial arriba indicado.

Este informe ha sido realizado por una Comisión de Evaluación formada por expertos del ámbito académico y estudiantes. Los miembros de la Comisión han sido seleccionados y nombrados entre los vocales académicos y estudiantes de las actuales comisiones del programa Verifica. Asimismo se muestran, en el anexo, los gráficos de los indicadores utilizando los datos suministrados por el Sistema Integrado de Información Universitaria del Ministerio de Educación, Cultura y Deporte.

## 1. Gestión del título

### Organización y Desarrollo

**Información pública del título:** *El perfil de ingreso y criterios de admisión, las competencias del título, la normativa académica del título (permanencia y reconocimiento y transferencia de créditos) y la documentación oficial del título (informes evaluación, modificación y seguimiento, verificación, publicación en BOE,...)*

El perfil de ingreso y los criterios de admisión se encuentran bien localizados en la página web, de manera accesible e intuitiva. Sin embargo, el perfil de ingreso de la web no se corresponde con la memoria verificada, ya que en ésta se menciona explícitamente que "todas las modalidades del Bachillerato" son idóneas para acceder, y en la web recomienda un bachillerato en concreto.

Las competencias del título se encuentran en la página web y se corresponden con la memoria verificada.

El enlace del título a las "Normas de Permanencia" no lleva a la normativa sino a un apartado de "Continuar estudios de grado sin cumplir normas de permanencia", lo que genera confusión. Dentro de esta página, se encuentran las normas de permanencia, que se limitan a enlazar con un PDF del Boletín Oficial de la comunidad autónoma, sin una explicación o resumen en formato web, lo que dificulta su comprensión.

La información relativa al Reconocimiento de Créditos se encuentra bien localizada en la página web. Sin embargo, se limita a adjuntar el PDF del Boletín oficial, lo que hace difícil su comprensión. Asimismo, la normativa debería adaptarse al RD. 861/2010. Las tablas de adaptación al grado son adecuadas y comprensibles.

La información oficial del título se encuentra correctamente localizada y se corresponde con la memoria verificada. Sin embargo, debería ser más comprensible y no sólo limitarse a adjuntar los PDFs.

**Despliegue del Plan de Estudios:** *Las guías docentes.*

La implantación del plan de estudios, de acuerdo con la información introducida

en la web corresponde a la memoria verificada. En la memoria verificada, a la que puede accederse desde la aplicación de VERIFICA, sólo hay un cuadro con las materias y el número de asignaturas de que constan. A partir de este cuadro puede accederse a los "Módulos y materias"; sin embargo, en la descripción de los mismos no están incluidos los contenidos. A través de la página web se puede acceder a la memoria, en la que sí se incluyen los contenidos, pero su descripción es escasa. En cambio, la información del plan de estudios de la web es muy amplia, con todos los apartados correspondientes, incluidos los contenidos en la guía docente. Hay que dar varios pasos para llegar al plan de estudios, pero, una vez en la lista de asignaturas, es fácil encontrar todo lo referente a las guías docentes.

Las actividades formativas de las diferentes asignaturas son las adecuadas para el aprendizaje y la obtención de los resultados previstos. En la memoria verificada toda esta información está agrupada en el apartado "Actividades formativas con su contenido en ECTS, su metodología de enseñanza y aprendizaje, y su relación con las competencias que debe adquirir el estudiante". En la web está incluida en el apartado "Competencias y resultados de aprendizaje" y en el de "Metodología y plan de trabajo". En su conjunto, la metodología de enseñanza está bien diseñada.

En la memoria verificada, el sistema de evaluación es el mismo para todas las asignaturas y no se ponderan los criterios de evaluación; sin embargo, en la web, el sistema de evaluación varía de una guía a otra, ponderándose cada uno de los criterios que se tendrán en cuenta. Especialmente en la web, la información sobre los sistemas de evaluación es muy precisa.

No hay información especial sobre los materiales didácticos, ni en la memoria verificada ni en la web, sino que todo lo referente a esta cuestión se incluye en el apartado "Actividades formativas con su contenido en ECTS, su metodología de enseñanza y aprendizaje, y su relación con las competencias que debe adquirir el estudiante", en el caso de memoria verificada, y en los apartados "Competencias y resultados de aprendizaje" y "Metodología y plan de trabajo", en el caso de la web.

**Información al estudiante.** *Acceso de los estudiantes a la información, en el momento oportuno, del plan de estudios y de los recursos de aprendizaje previstos.*

La información relativa al plan de estudios es fácilmente localizable, accesible y comprensible en el apartado "Asignaturas, horarios, profesores, guías docentes y competencias del título".

## Sistema de Garantía Interno de Calidad

**Sistema Interno de Garantía de Calidad:** *Los objetivos de calidad están definidos y se revisan, los grupos de interés (entre otros, estudiantes, PDI, PAS, egresados...) participan en la valoración, el análisis y la mejora del título, la recogida y análisis de las sugerencias, quejas y reclamaciones.*

Con respecto a la definición y a la revisión de los objetivos de calidad, existe correspondencia entre los contenidos de la memoria de verificación y los ahora aportados a través de un enlace web. Se han encontrado evidencias escasas del análisis de determinados aspectos vinculados a objetivos de calidad de la universidad en su conjunto. Se recomienda, para el título en cuestión, aportar evidencias de que, con carácter periódico, los objetivos de calidad de éste se analizan y actualizan de acuerdo a los resultados conseguidos.

En relación a la participación de los grupos de interés en la valoración, el análisis y la mejora del título, se encuentran evidencias de la implantación de los procedimientos previstos en el sistema de garantía de calidad para medir periódicamente el grado de satisfacción de los grupos de interés con el título. Se encuentran evidencias del análisis periódico de los resultados obtenidos en función de lo anterior y de ciertas acciones de mejora -vinculadas a sus responsables-. En esta línea, sería recomendable aportar información más completa y desagregada del análisis sistemático de los diferentes contenidos de las encuestas contempladas en el sistema de garantía de calidad.

Por lo que concierne a la recogida y el análisis de las sugerencias, quejas y reclamaciones, y la definición de las mejoras derivadas de éstas, se encuentran algunas evidencias de la implantación de la sistemática empleada para la tramitación de sugerencias, quejas o reclamaciones. Y se encuentran muy escasas evidencias de un análisis periódico de sugerencias, quejas o reclamaciones para procurar la mejora del título. Se recomienda evidenciar en

mayor medida el análisis periódico de estas últimas conforme a lo descrito en el sistema de garantía interno de calidad.

## 2. RECURSOS

### Personal Académico

**El personal Académico** *con categoría y ámbito de conocimiento.*

En la memoria verificada se especifica la vinculación del profesorado con la Universidad, su estatus profesional (catedrático, titular, etc.) y el número de profesores que cada departamento aporta a la impartición del Grado de Filosofía.

En la web no hay un apartado sobre el núcleo del profesorado, su experiencia docente, etc. pero se indican los profesores que están al cargo de cada una de las asignaturas. La información aportada sobre sexenios y quinquenios da una idea de la experiencia docente e investigadora del profesorado.

## 3. RESULTADOS

### Criterio 7 - Indicadores de Satisfacción y Rendimiento

**Indicadores:** *Plazas de nuevo ingreso, egreso, tasa de rendimiento y éxito.*

Ver los gráficos de los indicadores en el anexo.

Madrid, a 20 de enero de 2014

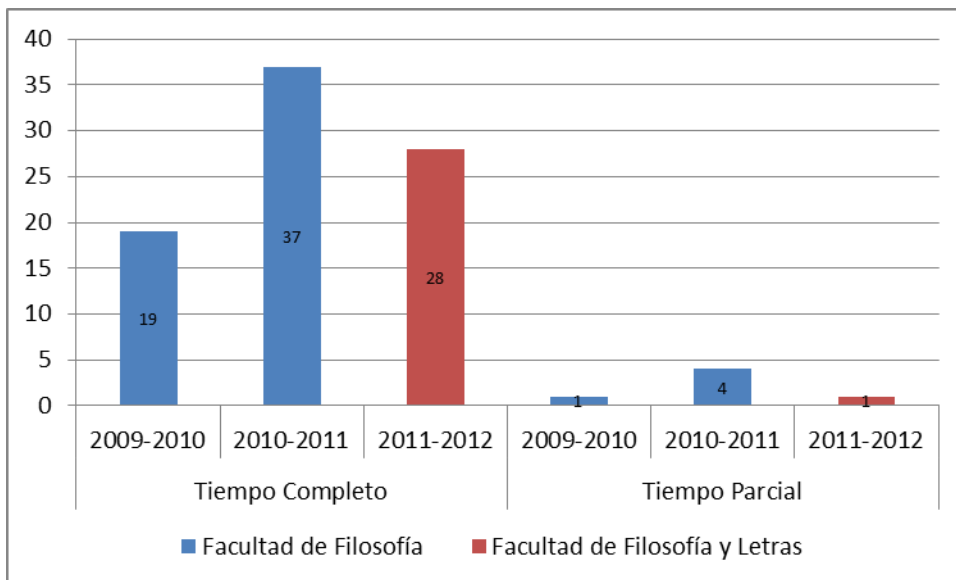
EL DIRECTOR DE ANECA



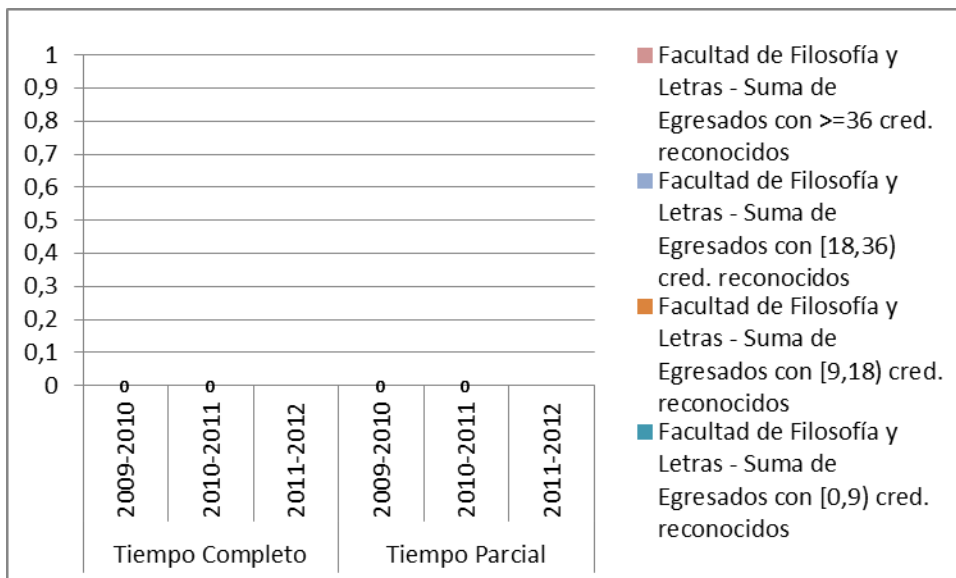
Rafael van Grieken

## ANEXO ESTADÍSTICAS – Sistema Integrado de Información Universitaria

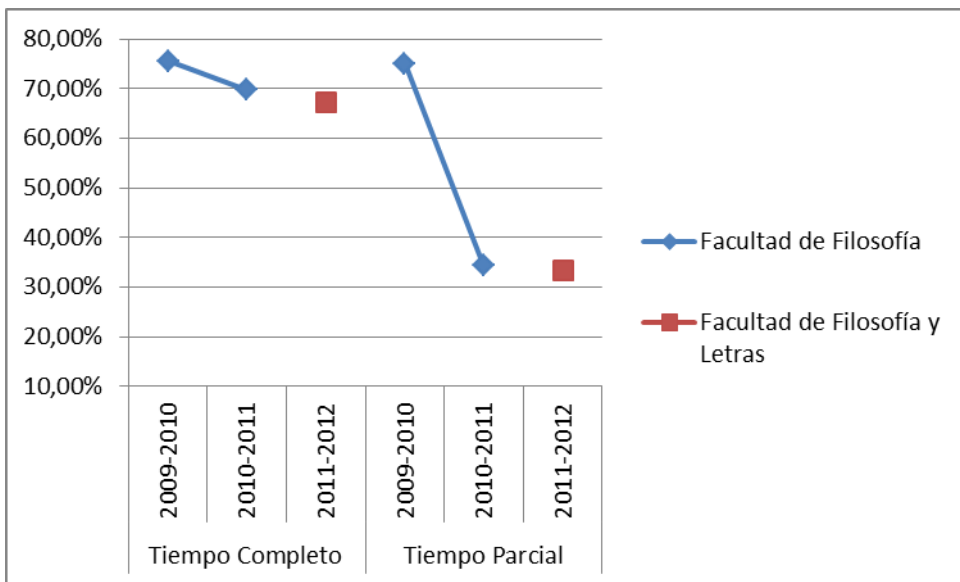
### Datos de Ingreso



### Datos de Egresados

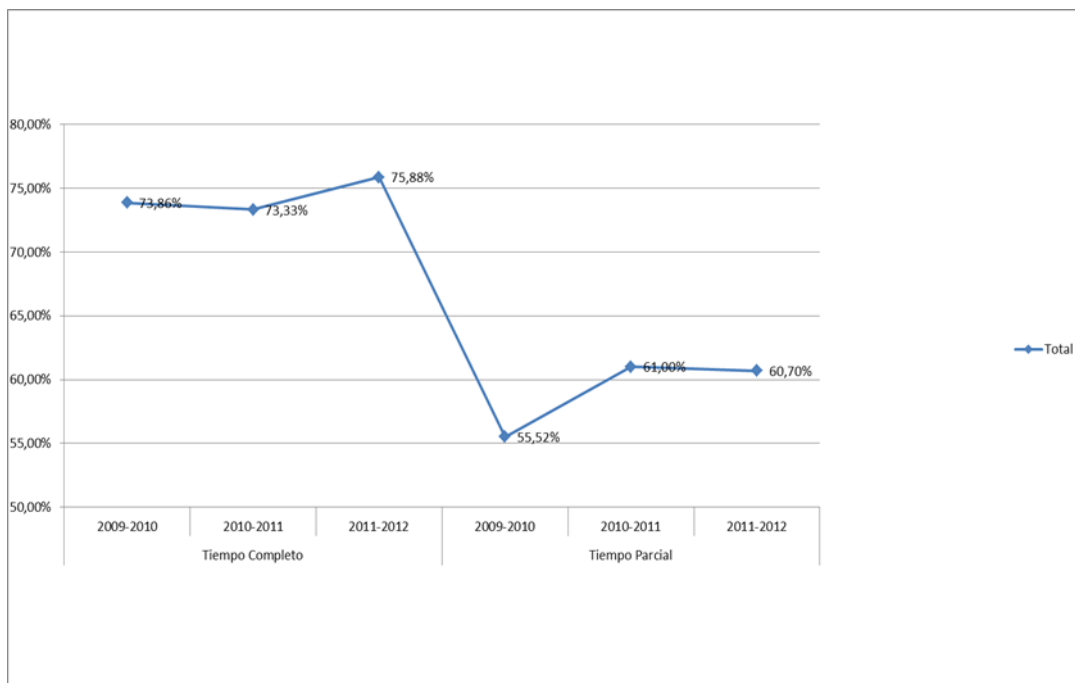


**TASA DE RENDIMIENTO**



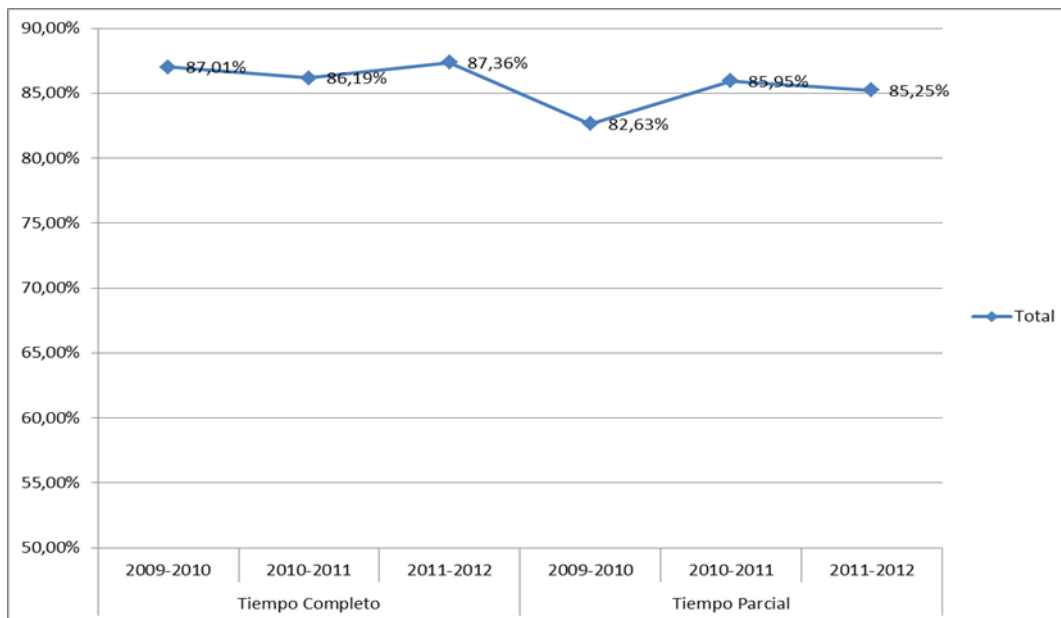
**Tasa de Rendimiento** = Para un curso académico X, relación porcentual entre el número de créditos ordinarios superados en el título T en la Universidad U y el número total de créditos ordinarios matriculados en el título T en la Universidad U.

**PROMEMORIA – TASAS MEDIAS DE RENDIMIENTO DE TÍTULOS DE GRADOS DE ARTES Y HUMANIDADES**

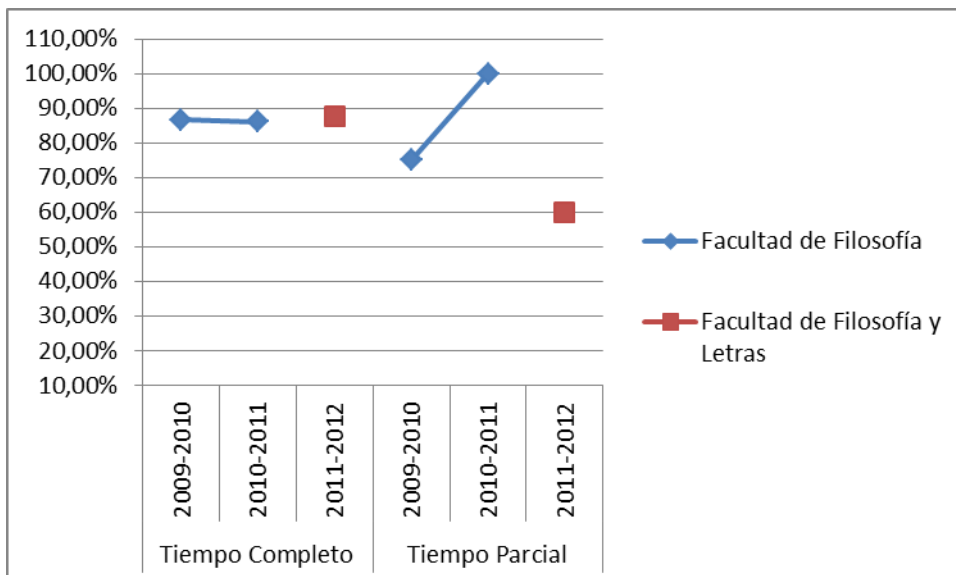




**PROMEMORIA – TASAS MEDIAS DE ÉXITO DE TÍTULOS DE GRADOS DE ARTES Y HUMANIDADES**



**TASA DE ÉXITO**



**Tasa de Éxito** = Para un curso académico X, relación porcentual entre el número de créditos ordinarios superados en el título T en la Universidad U y el número total de créditos ordinarios presentados en el título T en la Universidad U.